

Fly Model Simulator

Dansk Manual for beta version 2.7



FMS er en 3D simulering af modelfly. FMS er udviklet i Tyskland af Michael og Roman Möller. FMS er freeware og kan frit kopieres og du må lave lige så mange kopier som du måtte have lyst til. Samt distribuere disse uden vederlag til hvem som helst. Under forudsætning af at FMS bliver distribueret som original pakken, uden ændring af denne. Du må ikke sælge FMS. Endvidere er enhver kommerciel brug af FMS forbudt.

God flyvetur med FMS!

Michael og Roman Möller samt Henrik Christensen

Fly Model Simulator

Dansk Manual for beta version 2.7

Indholdsfortegnelse.

Generel information om FMS.	Side 3
Minimumskrav til computer system.	Side 3
Installation af FMS.	Side 4 – 6
Opsætning af FMS til styring med tastatur	Side 7 – 9
Opsætning af FMS til styring med joystick	Side 10 – 11
Opsætning af FMS til styring med egen sender	Side 12 – 15
Lokalisering af seriel port ressourcer.	Side 16
Lokalisering af parallel port ressourcer.	Side 17
Tastatur kommandoer.	Side 18

Fly Model Simulator

Dansk Manual for beta version 2.7

Generel information om FMS.

FMS er en 3D simulering af modelfly. FMS er udviklet i Tyskland af Michael og Roman Möller. FMS er freeware og kan frit kopieres og du må lave lige så mange kopier som du måtte have lyst til. Samt distribuere disse uden vederlag til hvem som helst. Under forudsætning af at FMS bliver distribueret som original pakken, uden ændring af denne. Du må ikke sælge FMS (undtaget er dog forsendelse og administrations omkostninger). Endvidere er enhver kommerciel brug af FMS forbudt.

Denne software samt tilhørende skriftligt materiale leveres som det er, uden nogen form for garanti. Endvidere kan folkene bag FMS ikke garantere, gøres ansvarlig for nogen som helst problemer opstået under/ved anvendelse af denne software. Ved at anvende softwaren er ansvaret ene og alene brugerens. Forfatterne samt alle dem der har været involveret i fremstilling, produktion samt levering af denne software kan ikke gøres direkte eller indirekte ansvarlig for nogen som helst form for ulykker, skader opstået i forbindelse med anvendelsen af denne software. Heller ikke i de situationer hvor forfatterne af FMS har været informeret om problemer/situationer som kan forårsage skader på udstyr, kan forfatterne på nogen måde gøres ansvarlige.

Fremtiden.

Vi udvikler løbende på FMS. Hvis du oplever problemer med programmet er du velkommen til at sende os en e-mail med forslag eller fejlbeskrivelse. Men inden du sender en e-mail med fejlbeskrivelse, så prøv at checke hjemmesiderne for at se om der allerede findes en ny version af FMS, som måske afhjælper dit problem. Ligeledes skal du huske at beskrive på hvilket operativ-system du kører FMS, hvilket grafik kort, processor (Mhz) samt en detaljeret beskrivelse af fejlen. Jo mere vi ved, jo større er chancerne for at vi finder fejlen.

På forhånd tak. Email: hc@dkfms.dk eller mimoel@gmx.de

God flyvetur med FMS!

Michael og Roman Möller samt Henrik Christensen

Minimumskrav til Computer System.

FMS kræver en IBM-PC kompatibel computer med en clock frekvens på min. 300MHz.

Et 3D Accelereret grafik-kort med understøttelse af directX 7.0 eller nyere.

Et Lydkort med directX understøttelse.

Fly Model Simulator

Dansk Manual for beta version 2.7

Installation af FMS.

Download den seneste version af FMS via internettet. Du finder vores hjemmesider her:

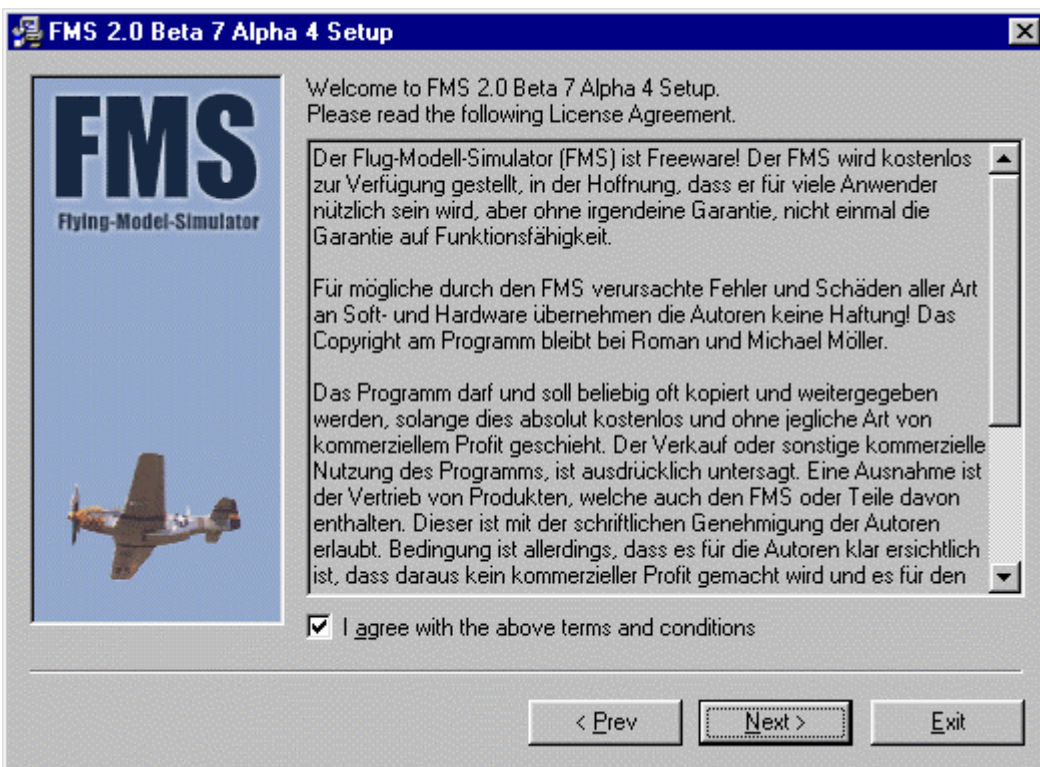
Den Danske hjemmeside: <http://www.dkfms.dk>

Den Tyske hjemmeside: <http://n.ethz.ch/student/mmoeller/fms/index.html>

Dobbelt klik på filen for at starte installationen.



Klik på **Next**

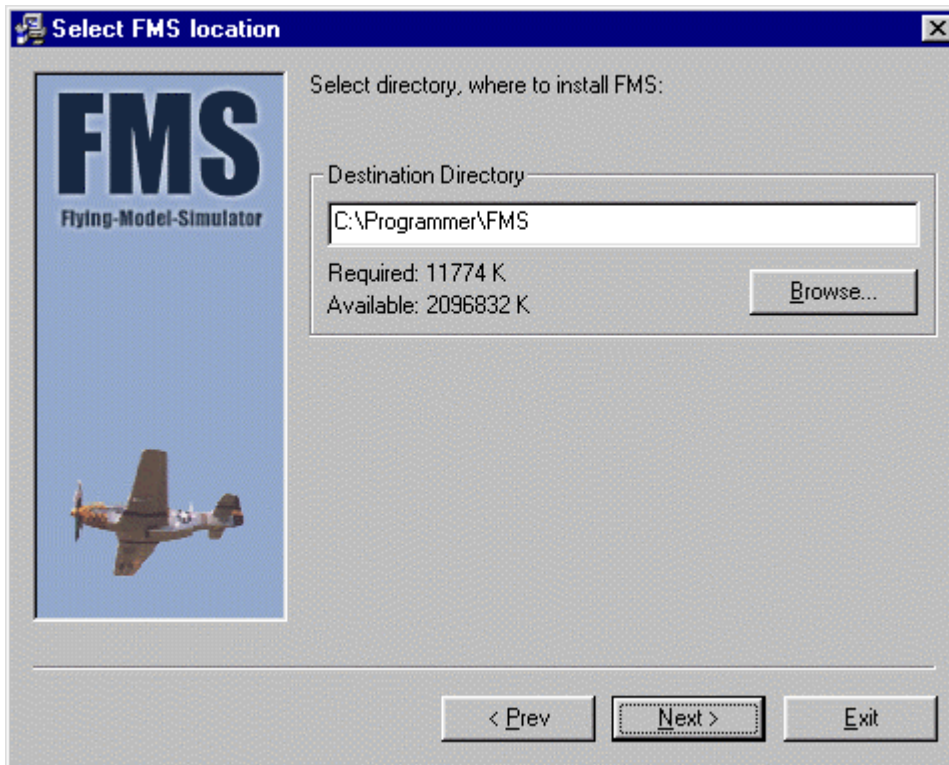


Sæt et *flue Ben* i "I agree with the above terms and conditions" og klik på **Next**.

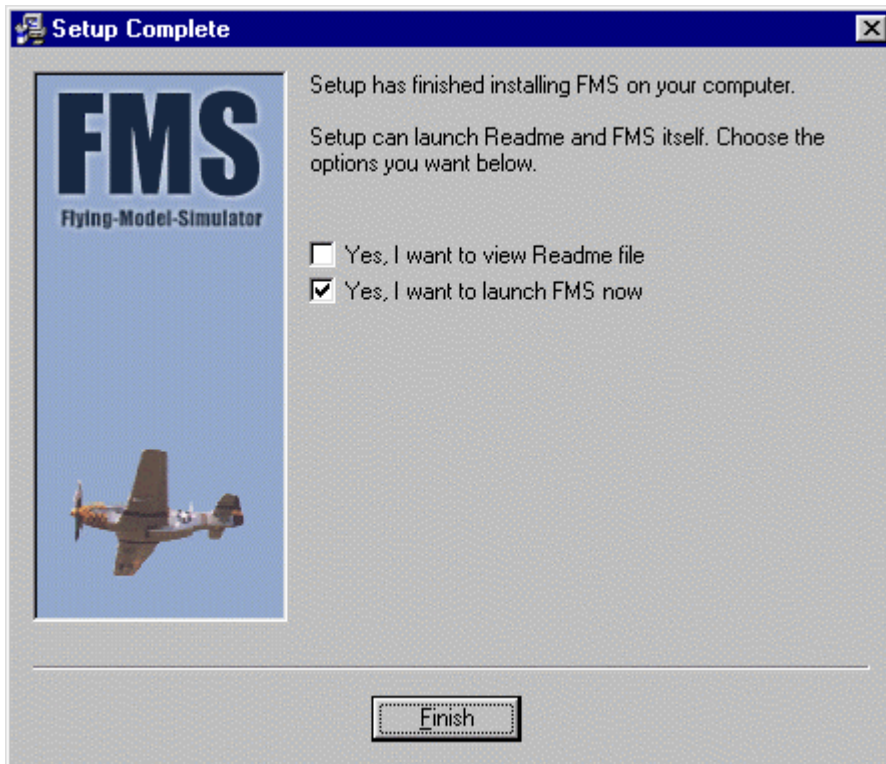
Fly Model Simulator

Dansk Manual for beta version 2.7

Installation af FMS. (fortsat)



Klik på **Next**, og vent på at installationen gennemføres.



Klik på **Finish**

Fly Model Simulator

Dansk Manual for beta version 2.7

Installation af FMS. (fortsat)



Så er du næsten klar til at flyve.

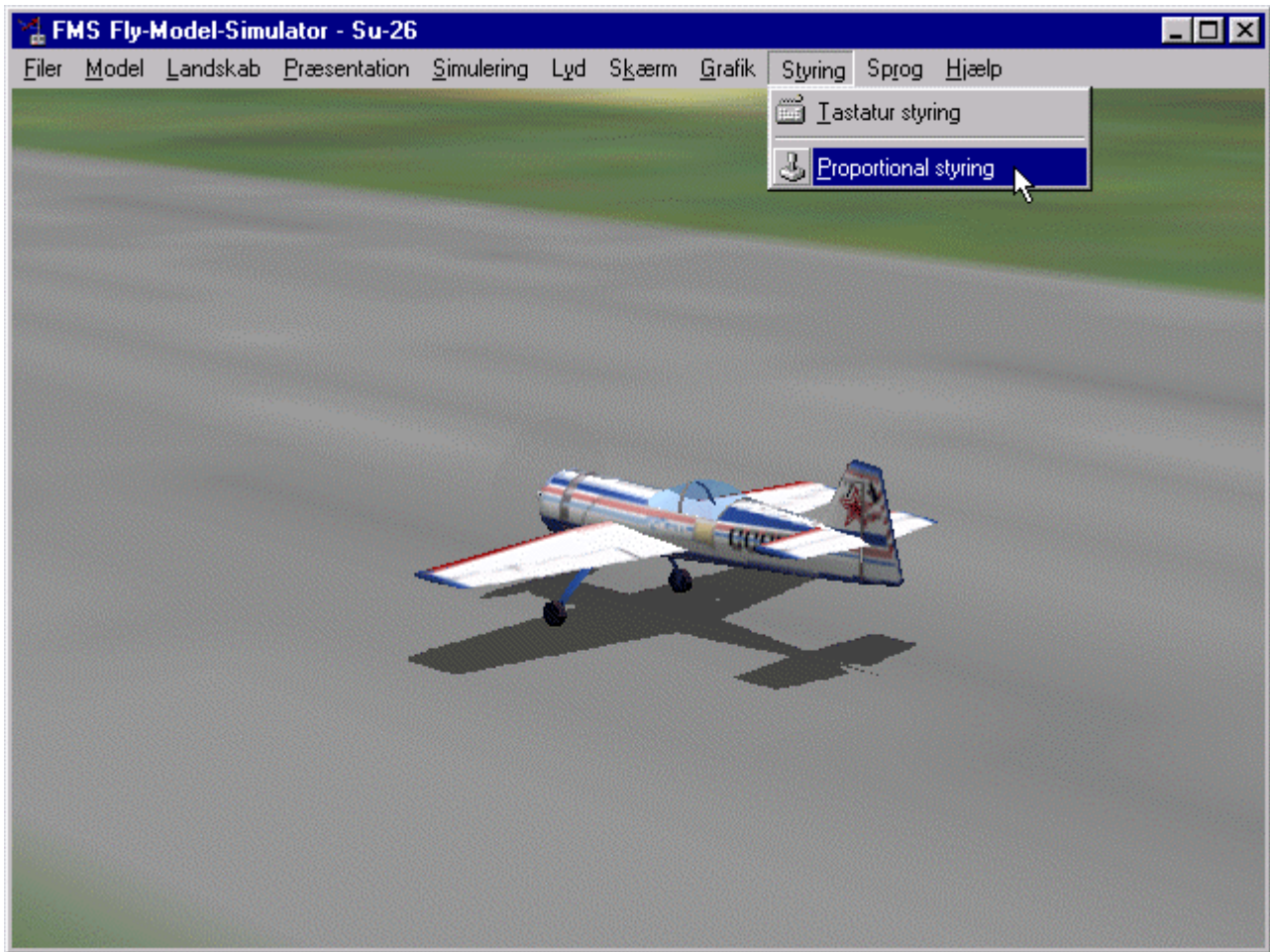
Du skal nu vælge hvorledes du vil styre modellerne i FMS.

Du kan vælge mellem Tastatur, Joystick eller din egen Sender. (Se de respektive afsnit for de forskellige kontrol muligheder.)

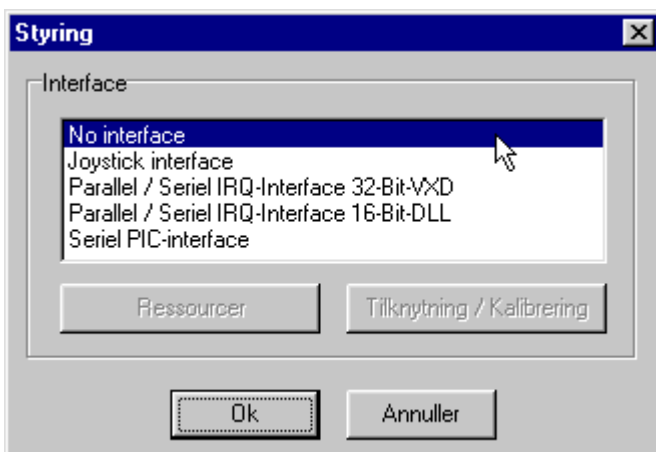
Fly Model Simulator

Dansk Manual for beta version 2.7

Opsætning af FMS til styring med tastatur.



Klik på **Styring** og vælg **Proportional styring**.

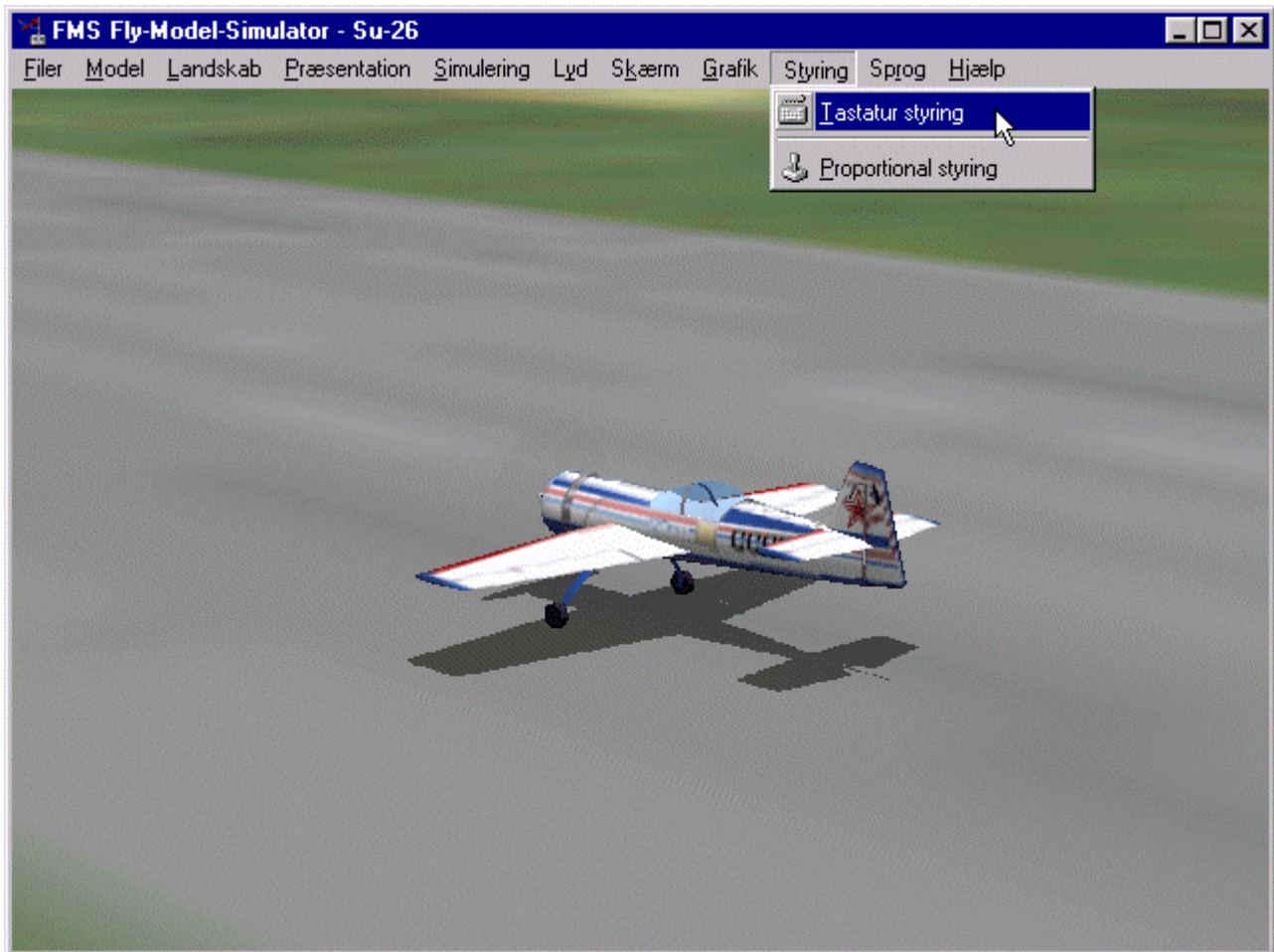


Klik på **No interface** og klik derefter på **Ok**.

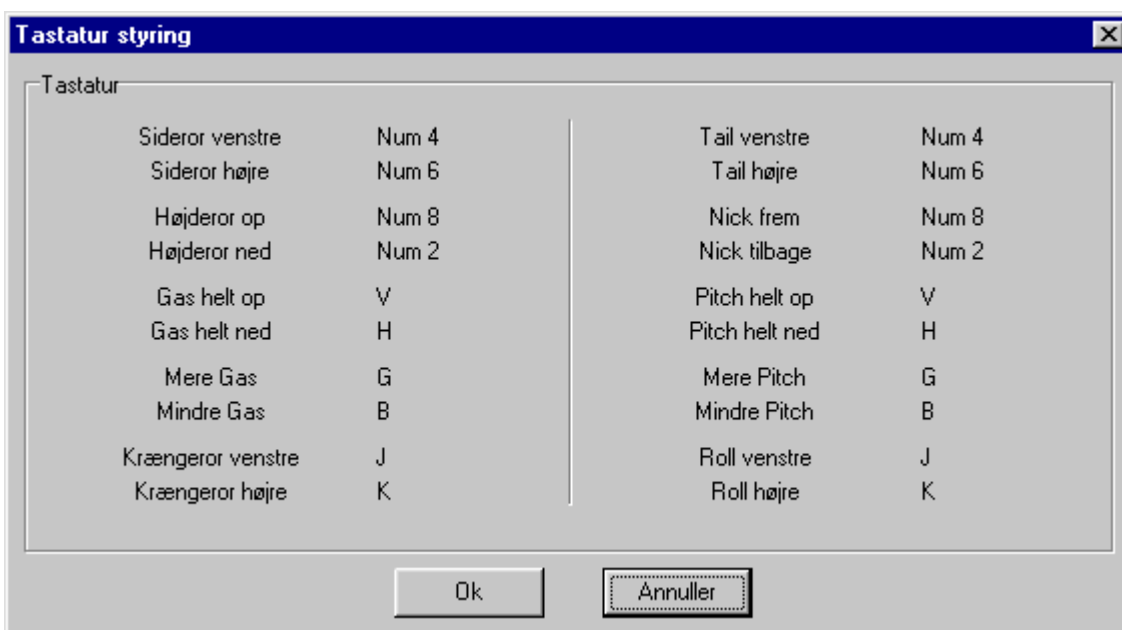
Fly Model Simulator

Dansk Manual for beta version 2.7

Opsætning af FMS til styring med tastatur. (fortsat)



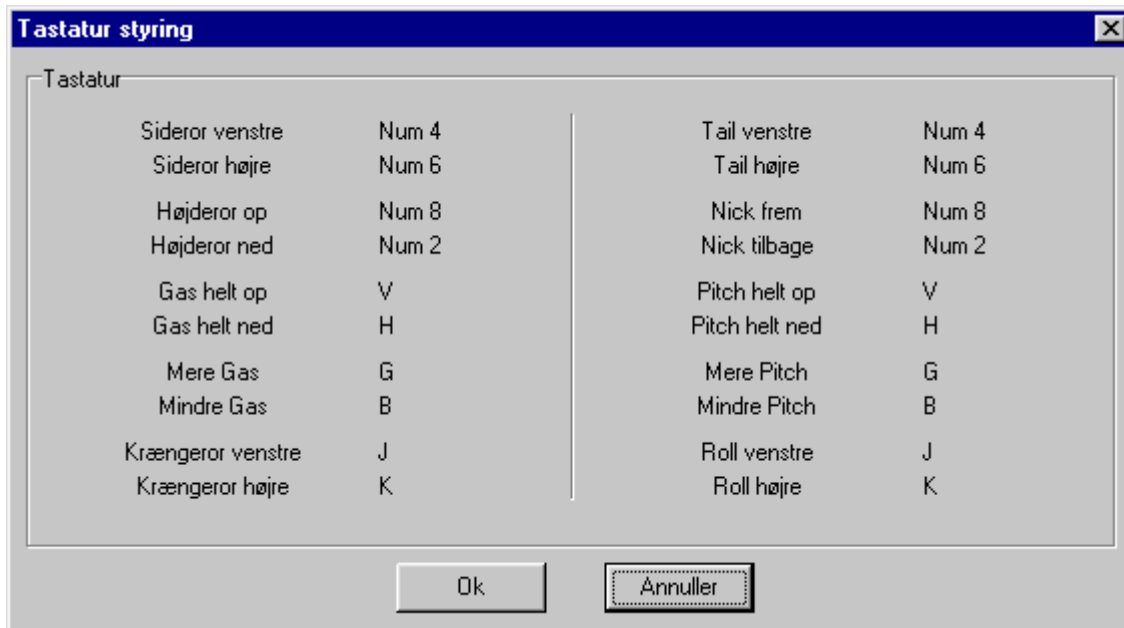
Klik på **Styring** og vælg **Tastatur styring**.



Fly Model Simulator

Dansk Manual for beta version 2.7

Opsætning af FMS til styring med tastatur. (fortsat)



Dette er standard knapperne til styring af FMS med tastatur.

Hvis du ønsker at ændre disse, gøres dette ved at klikke på den ønskede funktion med musen, derefter trykker Du på den tast på tastaturet du ønsker skal bruges til den valgte funktion.

Når Du har foretaget de ønskede ændringer klikkes på **Ok** og Du er nu klar til flyve.

Fly Model Simulator

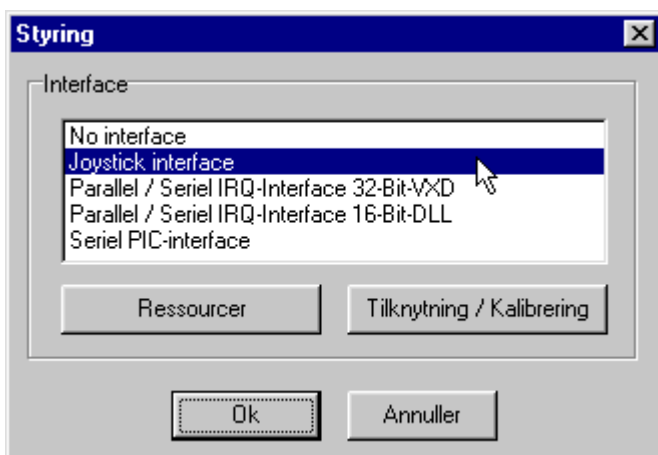
Dansk Manual for beta version 2.7

Opsætning af FMS til styring med joystick.

Denne vejledning tager udgangspunkt i at Du allerede har installeret og kalibreret et joystick på din computer.



Klik på **Styring** og vælg **Proportional styring**.

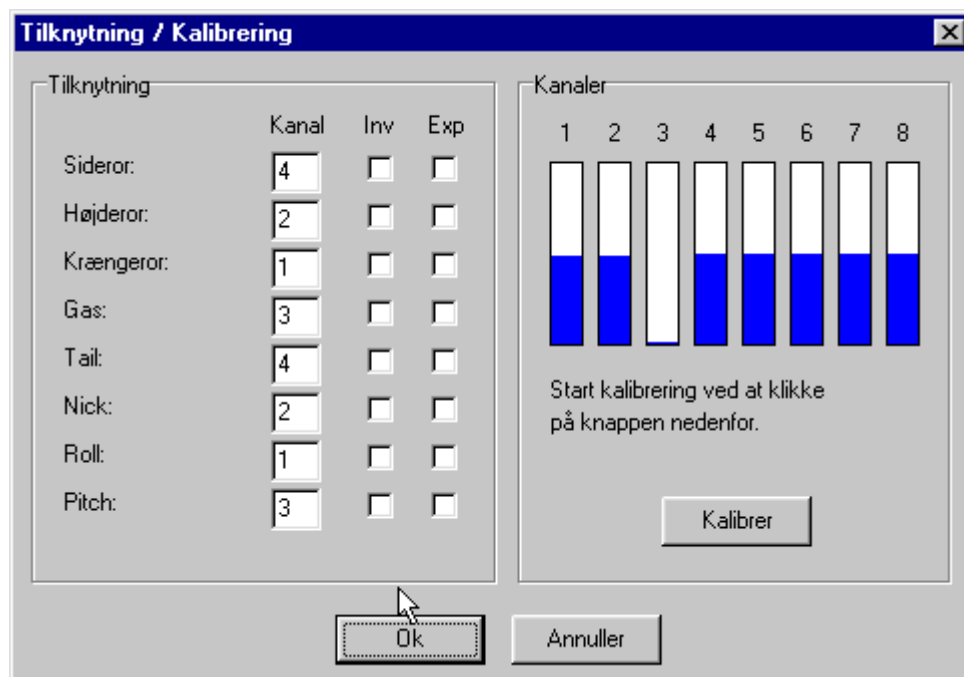


Klik på **Joystick** interface, klik derefter på **Tilknytning / Kalibrering**.

Fly Model Simulator

Dansk Manual for beta version 2.7

Opsætning af FMS til styring med joystick. (fortsat)



Klik på **Kalibrer** og følg vejledningen.

Når Du har gennemført Kalibreringen, skal du indsætte de rigtige Kanal numre i kolonnen til venstre. Du finder Højderor's kanalen, ved at flytte joysticket frem/tilbage og læg så mærke til hvilken kanal der bevæger sig. Dette kanal nummer indsætter du i kanal kolonnen ud for Højderoret. Samme procedur gentages for de øvrige kanaler.

INV Kolonnen bruges til at vende retning på hver enkelt kanal.

EXP Kolonnen er til at tænde for eksponential funktion på den pågældende kanal. Eksponential vil gøre det nemmere at flyve, da joystickets følsomhed nedsættes for den pågældende kanal. Det anbefales ikke at benytte denne funktion på GAS kanalen, da gassen helst skal reagere prompte.

Når Du har foretaget de ønskede ændringer klikkes på **Ok** og Du er nu klar til flyve.

Et rigtigt fly styres med følgende funktioner:

Joystick FREM:	Flyet dykker.
Joystick TILBAGE:	Flyet stiger.
Joystick VENSTRE:	Flyet krænger til venstre. (Venstre vinge ned / Højre op)
Joystick HØJRE:	Flyet krænger til højre. (Venstre vinge op /Højre ned)

Venstre PEDAL ned:	Flyet drejer mod venstre.
Højre PEDAL ned:	Flyet drejer mod højre.

Fly Model Simulator

Dansk Manual for beta version 2.7

Opsætning af FMS til styring med egen sender.



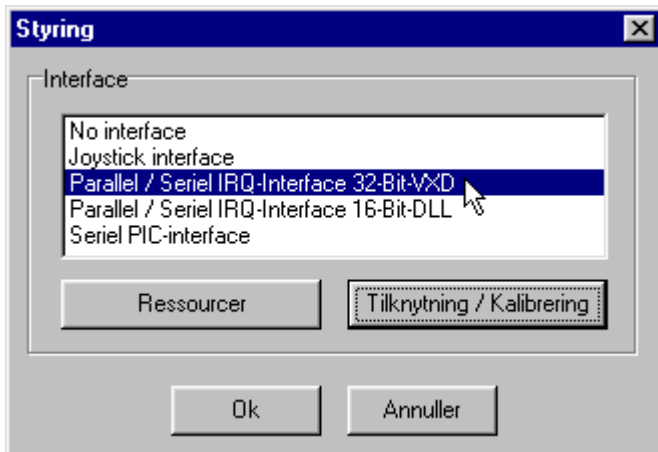
Klik på **Styring** og vælg **Proportional styring**.

Fly Model Simulator

Dansk Manual for beta version 2.7

Opsætning af FMS til styring med egen sender. (fortsat)

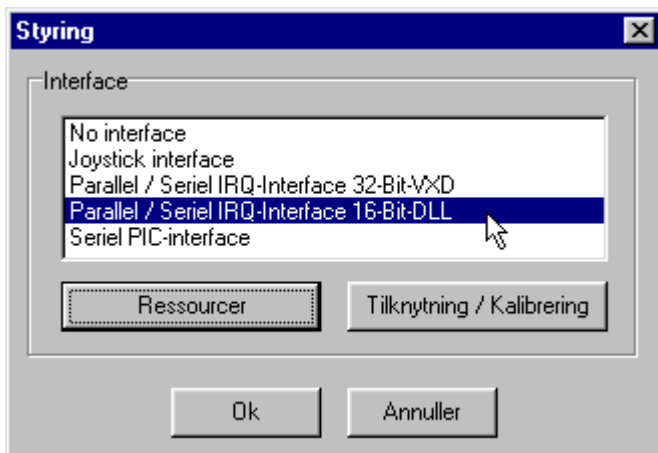
Serial port:



Klik på **Parallel / Serial-Interface 32-Bit-VXD**, klik derefter på **Ressourcer** og vælg den seriel port hvortil du har tilsluttet din sender.

Klik på **Tilknytning / Kalibrering**.
Gå til side 15 og fortsæt kalibreringen.

Parallel port:



Klik på **Parallel / Serial-Interface 16-Bit-DLL**, klik derefter på **Ressourcer** og vælg den adresse samt IRQ på den parallel port hvortil du har tilsluttet din sender.

Se evt. afsnittet omkring lokalisering af parallel port ressourcer.

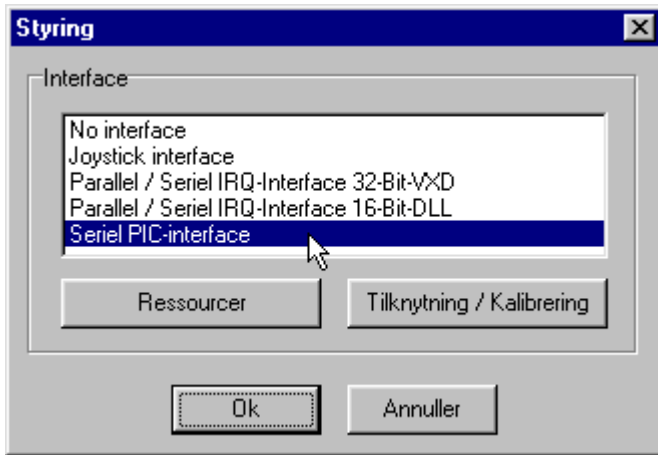
Klik på **Tilknytning / Kalibrering**.
Gå til side 15 og fortsæt kalibreringen.

Fly Model Simulator

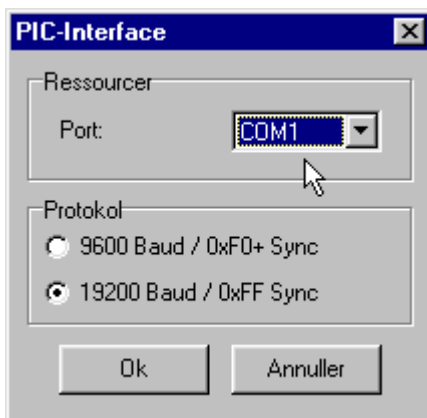
Dansk Manual for beta version 2.7

Opsætning af FMS til styring med egen sender. (fortsat)

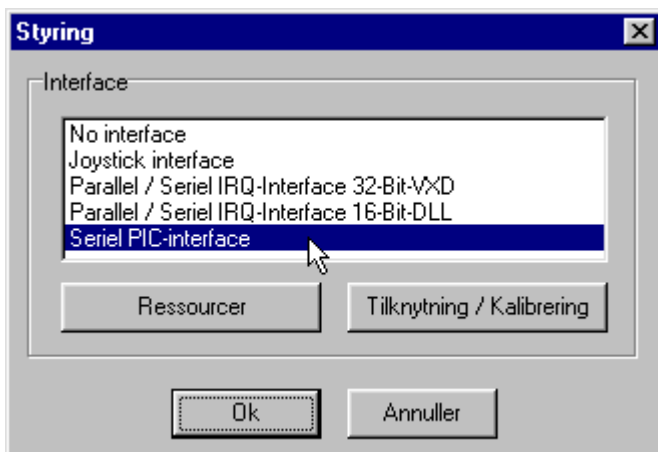
PIC-Interface:



Klik på **Serial PIC-Interface**, klik derefter på **Ressourcer**.



Vælg den seriel port hvortil du har tilsluttet din sender. Klik på **19200 Baud / 0xFF Sync**, Klik derefter på Ok.

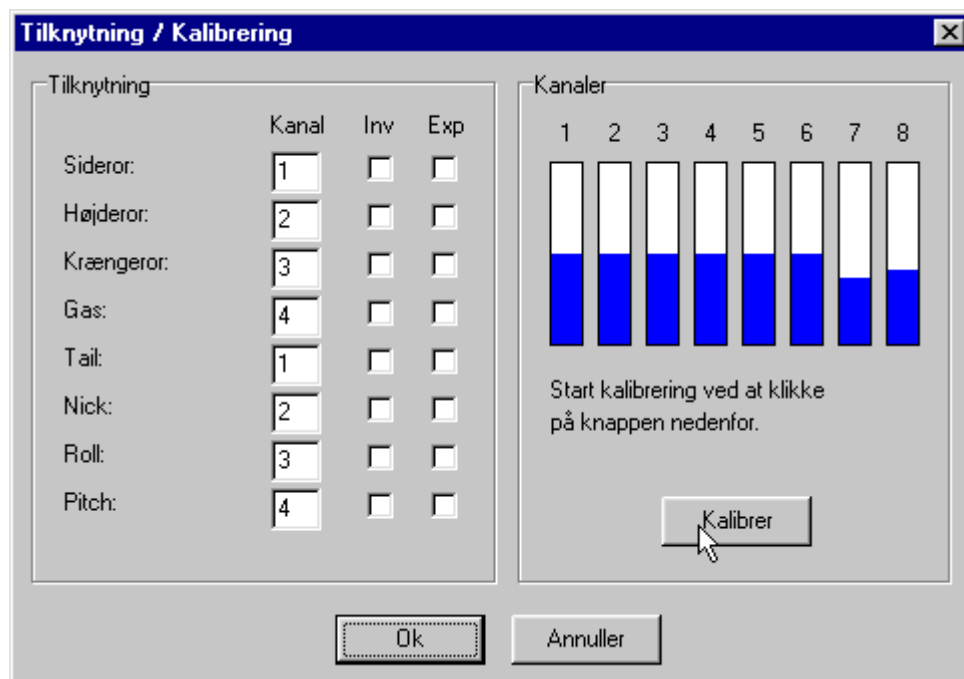


Klik på **Tilknytning / Kalibrering**. Gå til side 15 og fortsæt kalibreringen.

Fly Model Simulator

Dansk Manual for beta version 2.7

Opsætning af FMS til styring med egen sender. (fortsat)



Klik på **Kalibrer** og følg vejledningen.

Når Du har gennemført Kalibreringen, skal du indsætte de rigtige Kanal numre i kolonnen til venstre. Du finder Højderor's kanalen, ved at flytte den højre pind frem/tilbage og læg så mærke til hvilken kanal der bevæger sig. Dette kanal nummer indsætter du i kanal kolonnen ud for Højderoret. Samme procedur gentages for de øvrige kanaler.

INV Kolonnen bruges til at vende retning på hver enkelt kanal.

EXP Kolonnen er til at tænde for eksponential funktion på den pågældende kanal. Eksponential vil gøre det nemmere at flyve, da joystickets følsomhed nedsættes for den pågældende kanal. Det anbefales ikke at benytte denne funktion på GAS kanalen, da gassen helst skal reagere prompte.

Når Du har foretaget de ønskede ændringer klikkes på **Ok** og Du er nu klar til flyve.

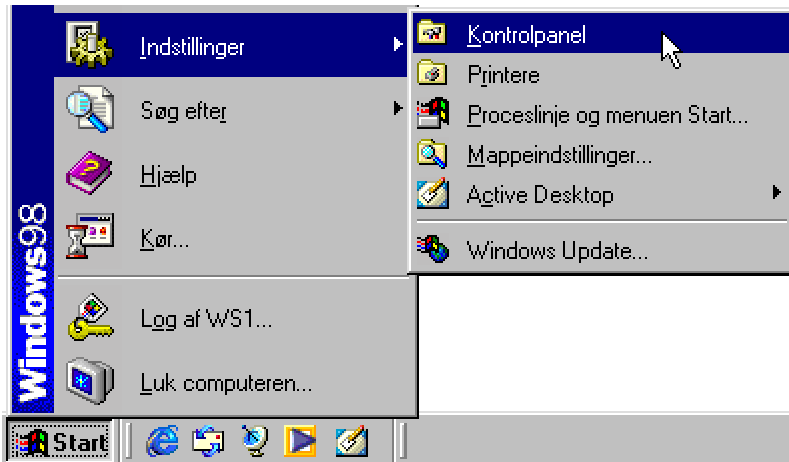
Et rigtigt modelfly styres med følgende funktioner:

Venstre pind FREM:	Gas op.
Venstre pind TILBAGE:	Gas ned.
Venstre pind VENSTRE:	Flyet drejer til venstre.
Venstre pind HØJRE:	Flyet drejer til højre.
Højre pind FREM:	Flyet dykker.
Højre pind TILBAGE:	Flyet stiger.
Højre pind VENSTRE:	Flyet krænger til venstre. (Venstre vinge ned)
Højre pind HØJRE:	Flyet krænger til højre. (Højre vinge ned)

Fly Model Simulator

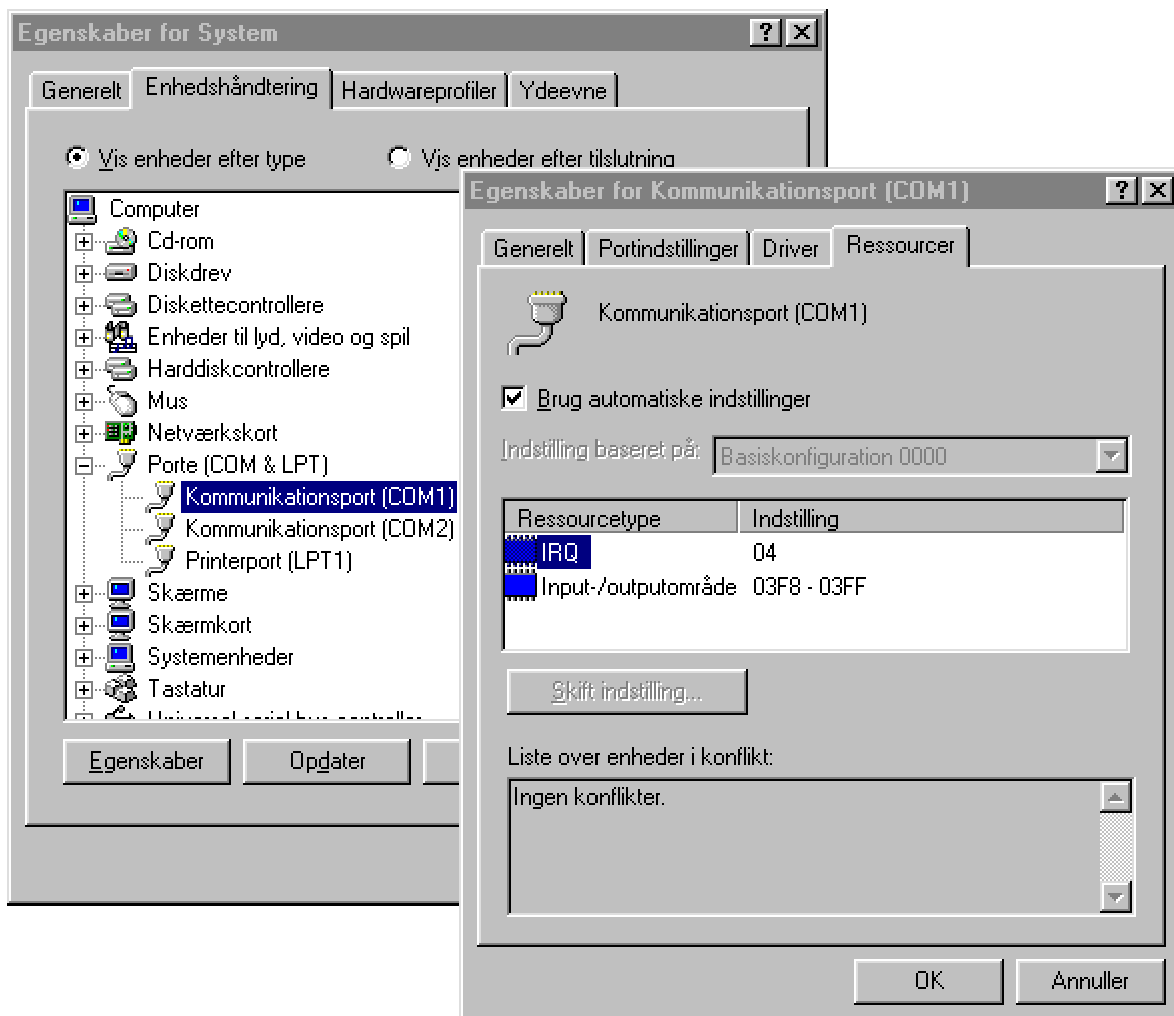
Dansk Manual for beta version 2.7

Lokalisering af seriel port ressourcer. (win98)



Klik på **Start** og vælg **Indstillinger** og **Kontrolpanel**.

I Kontrolpanelet dobbelt klikkes på **System**.



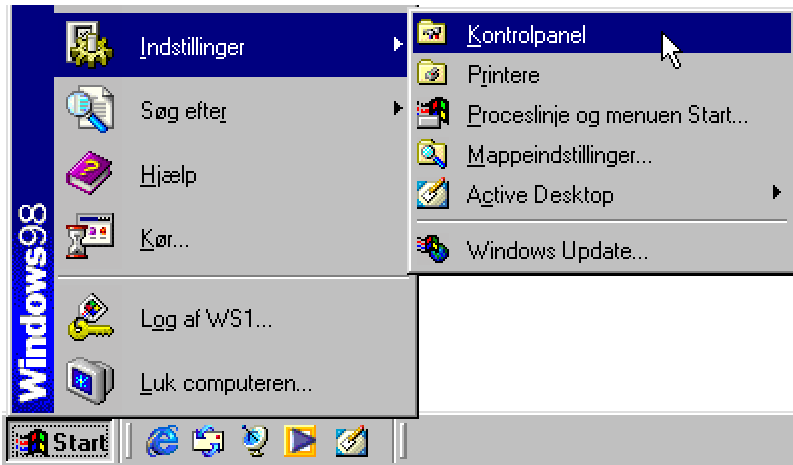
Klik på **Enhedshåndtering**, klik derefter på **+** ud for **Porte (COM & LPT)**, vælg **Kommunikationsport (COM1)** eller **(COM2)**. (Den port hvor Du har tilsluttet sender interfacet til.)

Klik på **Egenskaber** og vælg fanebladet **Ressourcer**.
Noter indstillingerne for **IRQ** og **Input-/outputområde**.

Fly Model Simulator

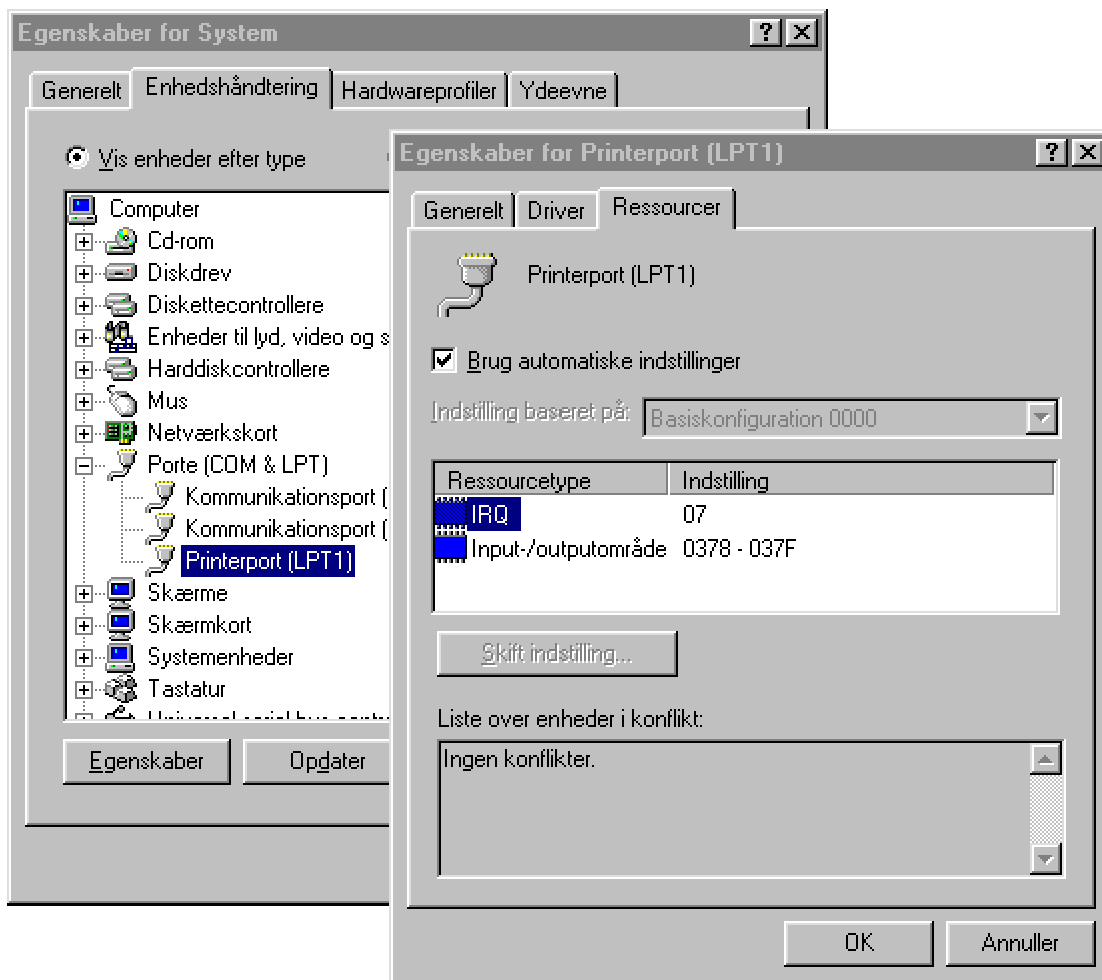
Dansk Manual for beta version 2.7

Lokalisering af parallel port ressourcer. (win98)



Klik på **Start** og vælg **Indstillinger** og **Kontrolpanel**.

I Kontrolpanelet dobbelt klikkes på **System**.



Klik på **Enhedshåndtering**, klik derefter på **+** ud for **Porte (COM & LPT)**, vælg **Printerport (LPT1)**.

Klik på **Egenskaber** og vælg fanebladet **Ressourcer**.

Noter indstillingerne for **IRQ** og **Input-/outputområde**.

Fly Model Simulator

Dansk Manual for beta version 2.7

Tastatur kommandoer

i	Genstart modellen. (Klar på startbanen)
w	Elastik start. (Modellen trækkes op med elastik)
r	Hånd start. (Modellen starter som blev den kastet)
a	Vis aktuel hastighed & højde. (Til/Fra)
c	Forfølgende kamera eller Udsyn fra startbanen.
+	Zoom ind på modellen.
-	Zoom ud på modellen.
z	Auto-zoom. (Til/Fra)
p	Pause.
u	Model kan ikke ødelægges. (Til/Fra)
8	Gå hen til modellen
2	Gå væk fra modellen.
6	Bevægelse til højre omkring modellen.
4	Bevægelse til venstre omkring modellen.
9	Bevægelse over modellen.
3	Bevægelse under modellen.
F12	Menu. (Til/Fra)
ESC	Afslut.